

ANÁLISIS DEL MATERIAL CURRICULAR



Autores: Naguima Bagdad Mohamed

Juan Antonio Luque Loriente

Ikram Mohamed Mohamed

DESCRIPCIÓN TÉCNICA:

El libro Conocimiento del Medio 6, para sexto curso de Educación primaria, es una obra colectiva, concebida, creada y realizada en el departamento de primaria de Santillana Educación, S.L., bajo la dirección de José Luis Alzu Goñi y José Tomás Henao.

El presente material curricular, se presenta en formato de libro de texto cerrado, compuesto por material de uso del alumno y guía del profesor. Ha sido elaborado bajo tres principios: comprender mejor, aprender más y adquirir los hábitos y valores necesarios para convivir responsablemente.

- Comprender mejor: En este libro fomentamos una mejor comprensión trabajando diferentes tipos de textos: textos narrativos de aproximación al tema y textos informativos curriculares. Cada tipo de texto va acompañado de estrategias específicas de comprensión. Además, la ilustración que los acompaña cobra un especial protagonismo.
- Aprender más: Este libro ofrece información esencial y ordenada que se convierte en referencia rigurosa para el conocimiento del mundo en que vivimos.
- Por último adquirir hábitos y valores necesarios para convivir responsablemente. Se incluyen contenidos transversales, pero además cuenta en cada unidad con un apartado explícito: El mundo que queremos.

Este libro está organizado en quince unidades, agrupadas en tres trimestres. Cada unidad tiene seis u ocho páginas de información con actividades de comprensión y dos páginas de actividades de aprendizaje. Por último cabe resaltar que este libro se publicó en el año 2006.

ANÁLISIS DEL MATERIAL:

Qué modelo pedagógico sugiere el material. Finalidades educativas y principios curriculares.

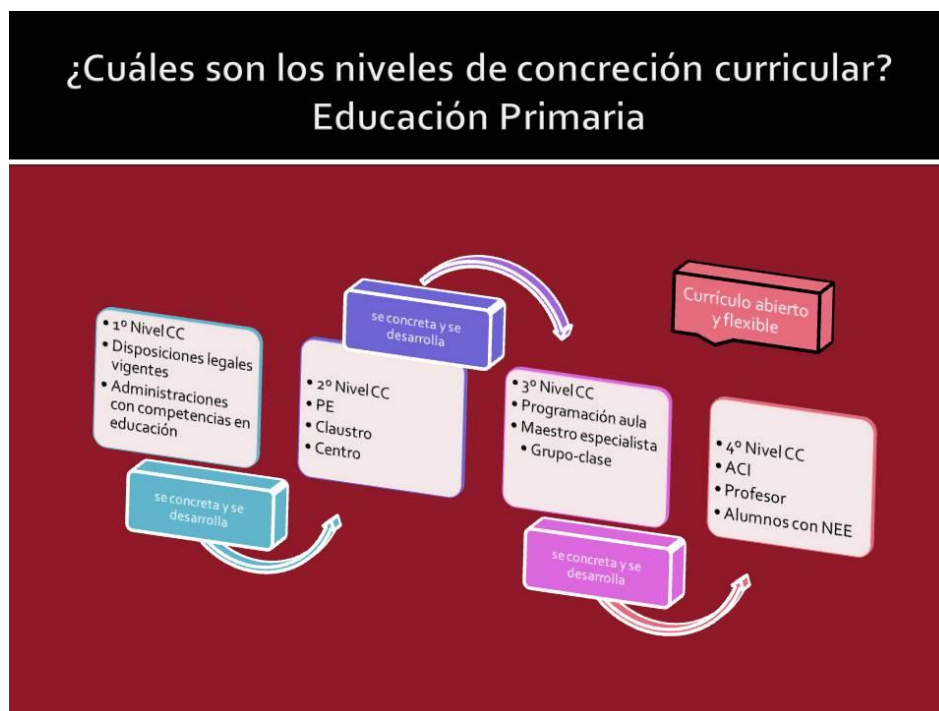
Este es el apartado más “abstracto” del cuestionario, donde el bisturí de nuestra mirada debe profundizar más para encontrar los significados ocultos tras los aspectos más formales o aparentes. En la medida que responde al modelo pedagógico global, puede servir de resumen final de valoración, y por tanto, tal vez deba contestarse más tarde, una vez nos familiaricemos con el material en los otros apartados.

¿Qué contenidos culturales se seleccionan y cómo se presentan? Código de selección y lógica de secuenciación y estructuración. Política de inclusiones y exclusiones de contenido. Cultura y valores.

PROCEDENCIA DE LA INFORMACIÓN

El currículo atiende a la planificación de la intervención didáctica. Es decir, podemos decir que el currículo es el medio mediante el cual se planifica el proceso de enseñanza-aprendizaje en un determinado plazo. Las características básicas del currículo según el marco legal del nuevo sistema educativo diseñado en la LOE 2/2006 de 3 de Mayo.

Los distintos Niveles de Concreción Curricular que se pueden determinar para Educación Primaria son:



El área de Conocimiento del Medio queda recogida en el *REAL DECRETO 1513/2006, de 7 de diciembre, por el que se establecen las enseñanzas mínimas de la Educación Primaria*, enmarcado en el primer nivel de concreción curricular.

En el Segundo Nivel se concreta y se desarrolla el currículo establecido en el Primer Nivel atendiendo a las características particulares de una realidad educativa concreta, determinada por:

- Un entorno socio-económico y cultural como es la CC. AA de Melilla.
- Un Centro arraigado en ese entorno, como es el *Colegio -El Carmen-La Salle Melilla* que presenta unas características concretas en cuanto a recursos humanos y materiales, instalaciones, organización, líneas, Planes educativos que tiene en marcha, etc.

- Un alumnado con unas características concretas en cuanto a su desarrollo evolutivo y a tipología (alumnado con nivel socio económico alto, resultados en evaluaciones previas, resultados en Pruebas de Diagnóstico,...).

Mediante el Tercer Nivel de Concreción Curricular se concreta el currículo establecido en el Segundo atendiendo a las características concretas de un grupo-clase de un nivel concreto: número de alumnos, distribución por sexos, diagnóstico establecido en la evaluación inicial, relaciones socio-afectivas entre los alumnos/as, alumnos/as con Necesidad Específica de Apoyo Educativo, etc. Esta concreción curricular, que es competencia del maestro especialista, debe quedar recogida en un documento práctico de trabajo denominado Programación de Aula.

La elaboración de las Programaciones Didácticas y las Programaciones de Aula, teniendo en cuenta el desarrollo de las Competencias Básicas, suele convertirse en un proceso laborioso que conlleva una ardua tarea de análisis, selección, decisión y redacción por parte del docente. Es por ello que muchas veces se incurre en uno de los mayores errores que puede producirse en la práctica docente: el utilizar directamente una Programación que ya nos viene dada, bien por una editorial, bien por cualquier otro canal. Nos encontramos en este caso con Programaciones descontextualizadas, que no tienen en cuenta las características peculiares del Centro y del alumnado a los que va dirigida.

Lo mismo podemos decir de los libros de texto, en muchas ocasiones ligados a una determinada Programación. Si bien son un excelente recurso, el docente debe utilizar tales libros a su criterio teniendo en cuenta la realidad educativa en los que se trabajarán, alterando, modificando, cambiando aquellos aspectos que considere necesarios conforme a su Programación. El libro es uno de sus instrumentos de trabajo y no al revés. En definitiva, el docente no debe "atarse" a una determinada Programación ni a un determinado libro, sino atenerse a una determinada realidad, la cual lo condiciona. Es para la misma para la cual diseñará "su" Programación y "sus" recursos materiales.

Dicho esto, y centrándonos en la información que nos ofrece el libro de texto que estamos analizando, podemos decir que está totalmente cerrada sin presentar campos abiertos que puedan complementarse o ser modificados; ya depende de la actitud del profesorado y si este cree necesario realizar algún cambio.

AMBITOS CULTURALES DE SELECCIÓN

Los contenidos que se recogen en el libro de texto pertenecen al ámbito del Conocimiento del Medio. La estructura de los mismos se muestran a nivel general sin analizar de manera específica el medio natural de nuestra ciudad; por ejemplo, en la unidad didáctica "*Geografía física de España*" los contenidos son el relieve de España, las costas, los ríos, etc. Sin mencionar el río Oro o los aspectos geográficos de Melilla.



LÓGICA INTERNA DEL ÁREA DE CONOCIMIENTO

El contenido del libro de texto tiene un carácter disciplinar, ya que agrupa objetivos y contenidos de un solo área.

Se expresan los contenidos básicos del área, y las relaciones entre ellos (mapas conceptuales, esquemas, resúmenes).

FORMATO Y REPRESENTACIÓN DEL CONTENIDO

El contenido se presenta de la siguiente manera:

- La amplitud conceptual del contenido abarca la totalidad del curso, 6º de primaria.
- El contenido se organiza a través de una serie jerárquica de unidades temáticas.
- La interacción entre los diferentes lenguajes de los que se sirve el material es adecuado (por ejemplo: las imágenes se interrelacionan correctamente con el texto verbal).
- La información clave se enfatiza a través de algún mecanismo simbólico como son: el color, recuadros, etc.
- El material presenta un formato muy estructurado y cerrado, que predetermina en gran medida sus seguimientos.
- No presenta ningún formato que sea flexible y abierto que permita su adaptación, complementación, ni mejora por parte del profesorado.

OPCIONES CULTURALES E IDEOLÓGICAS

En nuestra ciudad concurren varias culturas que se identifican con varias religiones de entre las cuales las mayoritarias son: hebrea, católica, musulmana e hindú. Concretamente en este centro educativo “La Salle” parte de una ideología religiosa católica, este colegio es semiconcertado, cuyo proyecto educativo global tiene unos objetivos comunes a todo el proceso educativo. Dicho esto, este material didáctico no recoge la pluriculturalidad de nuestra ciudad y menos del estado.

Aparentemente el libro no presenta ninguna orientación sexista, ni valores, ni prejuicios implícitos que tienda a ningún enfoque concreto.

¿Qué estrategias didácticas modela? ¿Cuál es la instrumentación metodológica de la transmisión cultural?

ESTRATEGIAS DIDÁCTICAS

Las actividades que se proponen a lo largo del libro de textos son de carácter individualizadas y no proponen actividades de carácter cooperativo para que todos colaboren. Es evidente que los estudiantes pasan la mayor parte de su tiempo en la escuela, consideramos por ello, que a veces nuestros alumnos están acostumbrados a trabajar solos y así lo prefieran muchas veces resistiéndose a los nuevos retos, mientras que la realidad exterior les impone condicionantes sociales y situaciones colectivas y compartidas.

Todos sabemos que cada día se nos requieren estrategias para negociar objetivos y necesidades, en realidad es muy poco el tiempo que pasamos en soledad. El aprendizaje cooperativo toma muy en cuenta el compromiso de la experiencia colectiva en procesos de aprendizaje y aspira a incluir las estrategias sociales que le serán requeridas a lo largo de su vida. Los trabajos en grupo y cooperativos resultan ser un sistema eficaz de apoyo escolar y respaldo personal a través de la interdependencia positiva, la interacción cara a cara estimuladora, el fomento de la responsabilidad individual con el uso de técnicas interpersonales y de equipo desembocan en una cuidada evaluación grupal que a su vez impulsa todo el proceso de crecimiento colectivo e individual.

En cuanto a la metodología y uso de este material didáctico, las actividades se resuelven con el propio material sin necesidad de consultar a otro material. Esto perjudica a que los alumnos no tengan que indagar y buscar utilizando otros medios como sería internet.

La evaluación sigue los criterios de evaluación que aparece en la guía del libro del profesor. Los instrumentos que utilizan para evaluar es a través de una serie de exámenes escritos (nueve pruebas teórico-práctico en total), cuyo resultado será decisivo y final para la superación del área de conocimiento

¿Cuál es el modelo de profesionalidad docente implícito en el material?

El material presenta una doble versión: libro del alumno y guía del profesor.

La guía del profesor aporta un modelo de evaluación, planificación, solucionario de problemas, textos de apoyo, orientaciones metodológicas, etc.

Esto hace ver que labor docente está bastante estructurada y definida, lo que sugiere que el profesor actúe como soporte experto del contenido curricular teniendo su total autoridad.

¿Cuál es el modelo de aprendizaje del estudiante?

El modelo de aprendizaje que se utiliza con este material, está basado en el paradigma positivista-cognitivo, ya que su principal objetivo son los resultados no el proceso de aprendizaje del alumno. De esta manera si el alumno cumple los objetivos marcados supera la materia.

¿Qué tareas organizativas, que implican al centro, se sugieren?

El material curricular no ofrece estrategias dirigidas a potenciar el centro como una unidad de renovación pedagógica, por el contrario, el libro da pie a que se produzca un aislamiento profesional docente.

¿Qué modelo pedagógico sugiere el material? Finalidades educativas y principios curriculares

La línea educativa que presenta este material curricular, como hemos mencionado anteriormente, parte de un modelo de enseñanza y aprendizaje centrado en la instrucción.

CONCLUSIÓN

El presente libro no permite llevar a cabo ningún tipo de innovación educativa y se centra en una sola cultura.

La cultura docente no puede ser de cerrazón o de mera instrucción académica, sino de prospectiva reflexiva, interculturalidad transformadora y de selección intelectual de las múltiples formas y fuentes de información, a veces más atendidas y demandas por los propios estudiantes. La escuela como institución necesariamente cercana e innovadora se debe convertir en un ecosistema de vida en el que la capacidad interactiva de los docentes refleje la nueva cultura del ser que aprende y avanza en el saber; en la intercultural de la comprensión, la continua reflexión y la solidaridad sincera con las demás personas, en una línea ascendente de plena socialización humanizadora y formación comunitaria.